



RELATÓRIO DE GESTÃO

2025

Departamento Regional
AL

SENAI *Serviço Nacional
de Aprendizagem
Industrial*



RELATÓRIO DE GESTÃO

2025

Departamento Regional
AL

SENAI *Serviço Nacional
de Aprendizagem
Industrial*



RELATÓRIO DE GESTÃO 2025

Departamento Regional
AL

© 2025. SENAI – Departamento Regional AL

Qualquer parte desta obra poderá ser reproduzida, desde que citada a fonte.

FICHA CATALOGRÁFICA

S491r

Serviço Nacional de Aprendizagem Industrial. Departamento Regional de Alagoas. Relatório de Gestão 2025 departamento regional de Alagoas / Serviço Nacional de Aprendizagem Industrial. – Maceió: Senai/AL, 2026.

50 p.: il.

1. Relatório de Gestão 2. Serviço Nacional de Aprendizagem Industrial I. Título

CDU: 658.3

SENAI

Serviço Nacional de Aprendizagem Industrial
Departamento Regional AL

Sede

Av. Fernandes Lima, 385, Farol
Edifício Casa da Indústria Napoleão Barbosa
570055-902 – Maceió – AL
Tel.: (82) 2121-3000
<http://www.al.senai.br>

Serviço de Atendimento ao Cidadão - SAC

Tels.: (82) 3021-7374/ 2121-3030
sac@sistemafiea.com.br



SU MÁRIO

7		Mensagem ao Leitor
9		Sobre este Relatório
11		Quem Somos
19		Nossa Estratégia e Nossos Resultados
43		Anexos
49		Lista de siglas





MENSAGEM AO LEITOR

Em 2025, o Senai Alagoas seguiu avançando com o compromisso de transformar vidas e fortalecer a competitividade da indústria, atuando de forma estratégica, integrada e orientada a resultados.

Em um cenário econômico desafiador, marcado por desaceleração do crescimento e restrições ao investimento – com projeção de expansão do PIB brasileiro de 1,8% para 2026, inferior ao desempenho de 2025 – a atuação do Senai tornou-se ainda mais relevante para apoiar a indústria na busca por eficiência, inovação e produtividade.

Mesmo diante desse contexto, os resultados alcançados refletem a consistência da estratégia adotada. Ampliamos o atendimento à indústria, fortalecemos o ecossistema de inovação e tecnologia e avançamos na qualificação profissional, com destaque para a superação das metas de gratuidade e o elevado desempenho em indicadores educacionais.

A evolução do mercado de trabalho em Alagoas, com crescimento contínuo do emprego formal e expansão do setor industrial nos últimos anos, reforça a importância de uma atuação estruturada na formação de profissionais e no apoio à transformação produtiva. Nesse contexto, o Senai Alagoas contribui diretamente para preparar trabalhadores, apoiar empresas e impulsionar o desenvolvimento econômico regional.

Nossa estratégia permaneceu alinhada às diretrizes nacionais e às demandas locais, conectando educação, inovação e tecnologia em uma atuação orientada à geração de valor. Ao mesmo tempo, seguimos fortalecendo nossa governança, integridade e gestão orientada a dados, assegurando maior eficiência, transparência e qualidade nas decisões.

Reconhecemos, também, os desafios enfrentados ao longo do período, especialmente aqueles relacionados à empregabilidade, sustentabilidade operacional e ampliação de receitas em determinadas áreas. Esses pontos orientam nossos esforços para os próximos ciclos, com foco em evolução contínua e maior impacto institucional.

Reafirmamos nossa responsabilidade pela integridade das informações apresentadas neste Relatório de Gestão, assegurando que refletem, de forma fidedigna, precisa e completa, o desempenho do Senai Alagoas no exercício de 2025.

Seguimos comprometidos com o desenvolvimento da indústria, a qualificação de pessoas e a construção de um futuro mais produtivo, inovador e sustentável.



SOBRE ESTE RELATÓRIO



Este Relatório de Gestão apresenta, de forma integrada e transparente, o desempenho do Serviço Nacional de Aprendizagem Industrial - Departamento Regional de Alagoas no exercício de 2025.

O documento foi elaborado com base no modelo de **Relato Integrado**, que busca demonstrar, de forma clara e conectada, como a estratégia, a governança, a gestão de recursos e os resultados geram valor para a indústria e para a sociedade. Sua construção considerou o **pensamento coletivo**, envolvendo diversas áreas da instituição, de modo a refletir uma visão abrangente, consistente e alinhada às práticas institucionais.

A estrutura do relatório está em conformidade com a **Instrução Normativa nº 84/2020 do Tribunal de Contas da União (TCU)**, assegurando o atendimento aos requisitos de prestação de contas, transparência e accountability.

O relatório está organizado de forma a conduzir o leitor por uma narrativa lógica e integrada. O capítulo **Quem Somos** contextualiza a atuação

institucional, abordando a história, o modelo de negócios e a forma de atuação do Senai. Já em **Nossa Estratégia e Nossos Resultados**, são apresentados os direcionadores estratégicos e o desempenho alcançado, estruturados por focos de atuação que evidenciam a geração de valor. A seção **Anexos** reúne informações complementares relevantes à prestação de contas, e a **Lista de Siglas** facilita a compreensão dos termos técnicos utilizados ao longo do relatório.

Este Relatório de Gestão é parte de um conjunto mais amplo de informações institucionais. Sua leitura é complementar às informações disponibilizadas no [Portal da Transparência do Senai Alagoas](#), bem como às peças que compõem o processo anual de [prestação de contas ao TCU](#), incluindo o **Rol de Responsáveis** e as **Demonstrações Contábeis**. Em conjunto, esses instrumentos fortalecem a comunicação com as partes interessadas e garantem o pleno atendimento às exigências legais e normativas aplicáveis.



QUEM SOMOS

Linha do Tempo

1940

- **Origem e Propósito.** Criação do Senai em 1942 pela CNI, para formar profissionais e apoiar a industrialização do Brasil.

1947

- **Início em Alagoas.** Implantação do Senai Alagoas, ampliando a formação profissional no estado e apoiando o setor produtivo local.

1960

- **Estruturação e Governança.** Publicação do Decreto nº 494/62, consolidando o modelo de governança com unidade normativa e descentralização executiva.

1990

- **Competitividade e Modernização.** Expansão das ações em consultoria, tecnologia e gestão, com foco na competitividade industrial e na qualidade.

2000

- **Expansão do Acesso.** Ampliação das vagas gratuitas e fortalecimento da educação profissional como instrumento de inclusão produtiva.

2010

- **Inovação e Tecnologia.** Implantação dos Institutos Senai de Tecnologia e Inovação e fortalecimento da atuação em pesquisa aplicada e transformação digital.

2020

- **Resiliência e Transformação Digital.** Adaptação ao cenário da pandemia, aceleração da digitalização e consolidação de novos modelos educacionais e tecnológicos.

2025

- Consolidação da estratégia alinhada ao Plano Estratégico Sistêmico.
- Superação da meta de gratuidade, com ampliação do acesso à educação profissional.
- Crescimento do atendimento à indústria, com expansão dos serviços tecnológicos.
- Avanços em produtividade e sustentabilidade nas empresas atendidas.
- Fortalecimento do ecossistema de inovação e soluções digitais.
- Ampliação do uso de tecnologias educacionais e melhoria dos indicadores de conclusão.
- Evolução da governança, integridade e gestão orientada a dados.
- Ampliação do impacto do Senai Alagoas na competitividade industrial.

O QUE FAZEMOS

Com o propósito de transformar vidas para uma indústria mais competitiva, o Senai atua de forma integrada em duas frentes estratégicas que sustentam o desenvolvimento do setor produtivo: Educação Profissional e Superior e Inovação e Tecnologia.

Na Educação Profissional e Superior, o Senai prepara pessoas para os desafios de um mercado em constante transformação. A formação combina teoria e prática em ambientes que simulam a realidade industrial, utilizando laboratórios, simuladores, recursos digitais e tecnologias imersivas. Com metodologias que estimulam o protagonismo do aluno e o desenvolvimento de competências técnicas e socioemocionais, os cursos são continuamente atualizados para acompanhar as demandas da Indústria 4.0. Esse modelo educacional resulta em alta empregabilidade e reconhecimento do mercado, refletido na preferência das empresas por profissionais formados pela instituição. Parcerias com empresas e plataformas educacionais ampliam o acesso a tecnologias de ponta e fortalecem a conexão entre formação e prática profissional.

Educação Profissional e Superior

A formação de profissionais qualificados é um dos principais pilares para o desenvolvimento industrial e econômico. Nesse contexto, o Senai se consolida como referência em educação profissional, preparando trabalhadores para os desafios de um mercado cada vez mais dinâmico, tecnológico e orientado por competências.

Seu modelo educacional integra inovação, tecnologia e prática, aproximando o

Na frente de Inovação e Tecnologia, o Senai atua como agente de transformação da indústria, desenvolvendo soluções que aumentam a produtividade, a competitividade e a eficiência dos processos produtivos. Seu portfólio abrange consultorias especializadas, pesquisa aplicada, serviços laboratoriais e metrológicos, além do desenvolvimento de soluções digitais. Em Alagoas, destaca-se o Hub Senai de Inovação e Tecnologia, que integra empresas, startups e instituições de pesquisa em um ecossistema colaborativo voltado à geração de soluções inovadoras. Iniciativas como o Diagnóstico de Maturidade da Indústria 4.0 e a Plataforma Produtiva apoiam as empresas na adoção de tecnologias e na tomada de decisões orientadas por dados.

Ao integrar educação, inovação e tecnologia, o Senai amplia sua capacidade de gerar valor para a indústria e para a sociedade. Seja formando profissionais preparados para o futuro do trabalho, seja apoiando empresas na modernização de seus processos, a instituição consolida seu papel como parceira estratégica do desenvolvimento industrial, contribuindo para uma economia mais produtiva, inovadora e sustentável.

processo de aprendizagem da realidade da indústria. Em ambientes físicos e digitais – como laboratórios, simuladores e plataformas imersivas – os estudantes desenvolvem, de forma aplicada, competências técnicas e socioemocionais alinhadas às demandas do setor produtivo. Esse diferencial se reflete na alta aceitação pelo mercado, evidenciada pela preferência de empresas na contratação de profissionais formados pela instituição.

A atuação do Senai também é estratégica na Formação Técnica e Profissional integrada ao Ensino Médio, promovendo a articulação entre a educação básica

e a formação técnica. Essa integração amplia oportunidades, fortalece a empregabilidade e contribui para a formação de jovens mais preparados para ingressar no mundo do trabalho.

Para expandir o acesso e potencializar resultados, o Senai estruturou um ecossistema digital de educação, que conecta aprendizagem, mercado e inovação. Plataformas como Mundo Senai, Futuro.Digital e Contrate-me aproximam estudantes e empresas, enquanto soluções como Senai Play, Senai Experience e Senai Space incorporam novas metodologias, como microlearning, realidade aumentada e ambientes virtuais interativos. Ferramentas como o Estudo Adaptativo e o Sistema de Gestão Escolar (SGE) permitem personalizar o ensino, acompanhar a jornada do aluno e aprimorar a gestão educacional.

A metodologia adotada é inspirada em referências internacionais e orientada ao desenvolvimento de competências práticas, cognitivas e comportamentais. A aprendizagem ocorre de forma integrada e interdisciplinar, com foco na resolução de problemas reais da indústria, estimulando a autonomia, a inovação e a capacidade de adaptação dos estudantes.

Parcerias estratégicas com empresas e instituições ampliam ainda mais o alcance e a qualidade da formação. Em Alagoas, o Senai mantém colaboração com organizações como Microsoft, Google e Siemens, além de instituições como Sebrae, Fapeal e Secti, viabilizando a modernização de ambientes educacionais, o acesso a novas tecnologias e o desenvolvimento de projetos voltados à transformação digital.

Mais do que formar profissionais, o Senai desenvolve competências que impulsionam a produtividade, a inovação e a competitividade da indústria. Sua atuação contribui diretamente para a construção de um futuro mais qualificado, sustentável e alinhado às transformações do mundo do trabalho.

Inovação e Tecnologia

O Senai opera a maior rede de inovação e tecnologia voltada à indústria brasileira, atuando como um dos principais agentes de transformação do setor produtivo. Em Alagoas, essa atuação se traduz no desenvolvimento de soluções que impulsionam a produtividade, reduzem custos e promovem a modernização dos processos industriais.

Com foco na transformação digital e no fortalecimento da competitividade, o Senai Alagoas estrutura sua atuação em um ecossistema colaborativo que conecta empresas, universidades, startups e centros de pesquisa. Nesse contexto, o Hub Senai de Inovação e Tecnologia se destaca como um ambiente de articulação e desenvolvimento de soluções, integrando competências técnicas e científicas para atender às demandas reais da indústria.

Os investimentos em tecnologia têm resultado na criação e aplicação de ferramentas estratégicas que apoiam a tomada de decisão empresarial. Soluções como o Diagnóstico de Maturidade da Indústria 4.0 permitem avaliar o nível de digitalização das empresas, enquanto a Plataforma Produtiva possibilita o monitoramento de indicadores industriais, contribuindo para o aumento da eficiência operacional. Paralelamente, o fortalecimento dos serviços metrológicos, com laboratórios reconhecidos conforme a norma ABNT ISO/IEC 17025, assegura confiabilidade e qualidade às medições e ensaios realizados.

A transformação digital é potencializada por plataformas que integram dados, processos e inovação. A Plataforma Inovação para a Indústria viabiliza o desenvolvimento de projetos inovadores em parceria com empresas, enquanto o Sistema de Gestão da Tecnologia (SGT) promove maior eficiência na gestão das iniciativas tecnológicas. O portal Senai 4.0 amplia o acesso a serviços e capacitações voltadas à modernização industrial, contribuindo para a difusão

de tecnologias emergentes.

O Senai Alagoas também tem protagonismo em projetos estruturantes de alcance nacional, como a implantação de soluções de inteligência de dados, incluindo Data Warehouse e ferramentas analíticas, que apoiam a tomada de decisão nas empresas. Essas iniciativas aceleram a adoção de tecnologias e fortalecem a capacidade competitiva da indústria local.

A atuação é ampliada por meio de parcerias estratégicas que conectam o Senai a diferentes atores do ecossistema de inovação. Em colaboração com instituições como Fapeal, Secti, ABDI e Sebrae, são desenvolvidos programas voltados ao empreendedorismo, à aceleração de startups e à transformação digital da indústria. Projetos como a Rede Alagoana de Transformação Digital e iniciativas locais de inovação contribuem para dinamizar a economia e estimular novos modelos de negócio no estado.

Ao integrar tecnologia, conhecimento e articulação institucional, o Senai fortalece sua atuação como parceiro estratégico da indústria. Mais do que

desenvolver soluções, a instituição contribui para a construção de um ambiente produtivo mais inovador, eficiente e preparado para os desafios da Indústria 4.0, gerando valor para a economia alagoana e para o país.

COMO ATUAMOS

O sucesso do Senai em atender seu público em todas as regiões do país está fundamentado em um **modelo de governança estruturado para operar em rede**, capaz de implementar estratégias alinhadas entre os Departamentos Nacional e Regionais e de alocar, de forma estratégica, os recursos arrecadados em benefício da indústria.

Esse modelo é organizado de forma descentralizada em dois planos – **externo e interno** – que interagem de maneira complementar e harmoniosa para assegurar o alcance dos objetivos institucionais.

Governança no plano externo

O Senai é um Serviço Social Autônomo, com personalidade jurídica de direito privado e sem fins lucrativos, vinculado ao Sistema Confederativo Sindical da Indústria, não integrando a Administração Pública. Sua estrutura de governança é administrada pela Confederação Nacional da Indústria (CNI), conforme o Decreto-Lei nº 4.048/1942, responsável também pela elaboração de seu Regimento, aprovado pelo Decreto nº 494/1962.

A governança no plano externo decorre dessa vinculação à CNI, a quem compete definir a estrutura organizacional, os poderes, as competências e o funcionamento dos órgãos internos, além de exercer, direta ou indiretamente, a administração superior da entidade.

Essa atribuição está diretamente relacionada ao papel da CNI como representante das empresas industriais que financiam o Senai, conforme previsto no art. 240 da Constituição Federal de 1988. Essa relação assegura

legitimidade à gestão e fortalece sua orientação estratégica, alinhada às necessidades reais da indústria.

Além disso, a atuação da CNI é sustentada por uma governança com visão empresarial, uma vez que seus quadros diretivos são compostos por representantes do setor industrial, garantindo proximidade com as demandas produtivas e foco em resultados.

A estrutura organizacional do Senai também incorpora as Federações das Indústrias dos estados, ampliando a governança por meio de um modelo descentralizado que confere maior legitimidade, agilidade e aderência às especificidades regionais.

Governança no plano interno

No plano interno, a governança do Senai é estabelecida por seu Regimento e estruturada sob os princípios de **unidade normativa e descentralização executiva**, sendo exercida por órgãos nacionais e regionais.

No âmbito nacional, destacam-se:

- **Conselho Nacional:** órgão colegiado com função normativa e fiscalizadora superior;
- **Departamento Nacional:** responsável por promover, de forma executiva e sistêmica, os objetivos institucionais.

Compete ainda ao Conselho Nacional constituir a Comissão de Contas,

responsável por fiscalizar a execução orçamentária e a movimentação de recursos tanto do Departamento Nacional quanto dos Departamentos Regionais.

Nos estados e no Distrito Federal, a governança é exercida por:

- **Conselhos Regionais:** responsáveis pela normatização em nível local;
- **Departamentos Regionais:** incumbidos da administração e execução dos serviços institucionais em sua base territorial.

O Presidente da Federação das Indústrias de cada estado exerce a presidência do Conselho Regional e, em conjunto com o Presidente do Conselho Nacional, participa da nomeação do diretor do respectivo Departamento Regional.

Esses órgãos possuem autonomia para gerir seus serviços, recursos, regime de trabalho e relações empregatícias, sempre observando as diretrizes nacionais e os mecanismos de controle e fiscalização estabelecidos. Essa descentralização permite maior proximidade com as indústrias locais, favorecendo a identificação de demandas e a entrega de soluções aderentes às realidades regionais.

Ao mesmo tempo, a unidade normativa assegurada pelo Conselho Nacional e a coordenação estratégica exercida pelo Departamento Nacional contribuem para a redução de assimetrias regionais, promovendo a padronização de metodologias e a entrega de serviços com qualidade uniforme em todo o país

– consolidando o chamado “**jeito Senai de atuar**”.

Transparência, controle e integração da governança

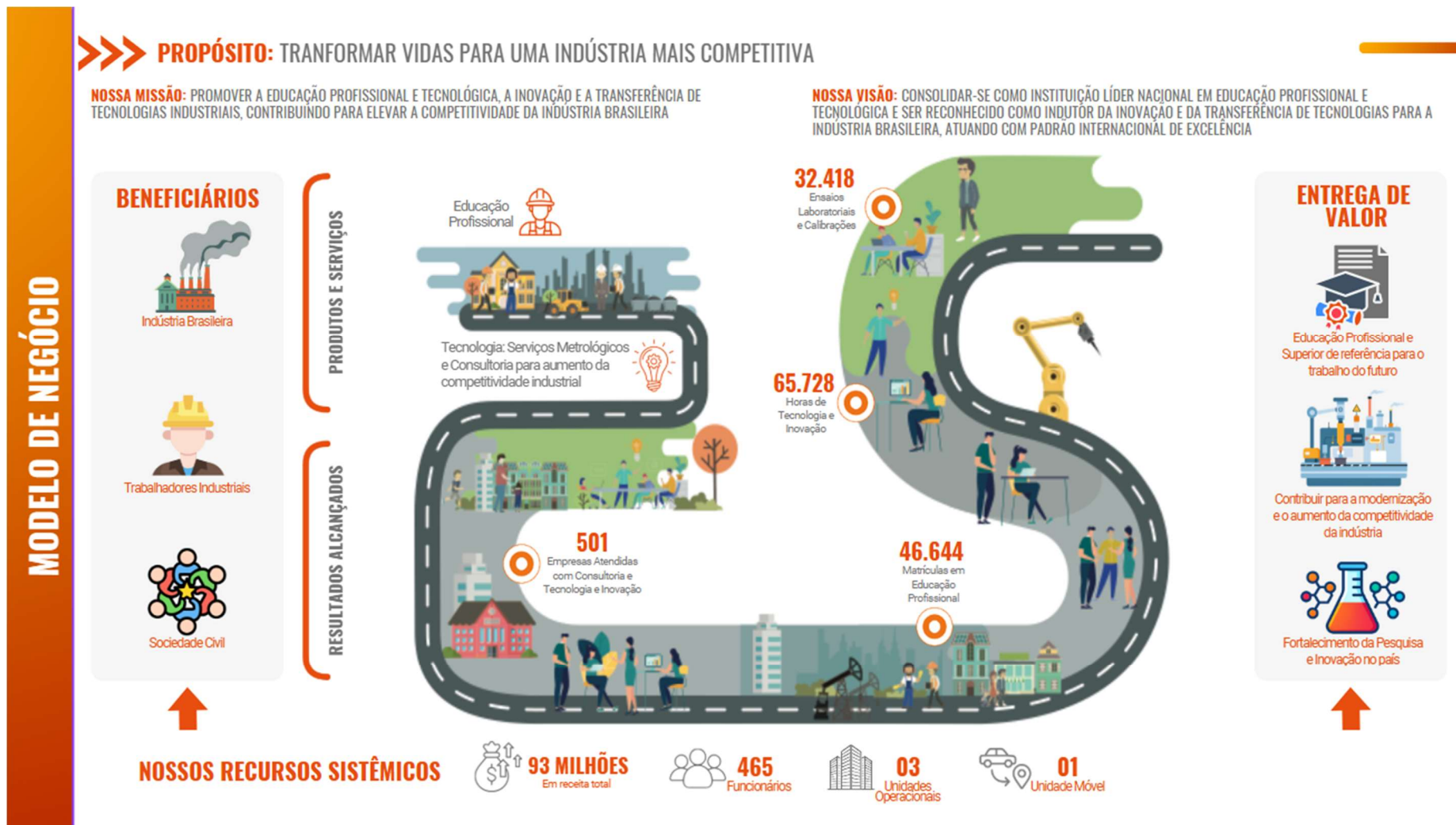
Os resultados gerados por esse modelo são acompanhados e avaliados pelo Tribunal de Contas da União (TCU), por meio do processo anual de prestação de contas, decorrente das contribuições compulsórias recolhidas pelas empresas industriais.

A interação entre a governança externa e interna é contínua e ocorre de forma direta e indireta, assegurando alinhamento estratégico, integridade e eficiência na gestão.

Informações detalhadas sobre a governança corporativa do Senai, bem como o diagrama completo de sua estrutura, estão disponíveis no [Portal da Transparência](#), ampliando o acesso à informação e reforçando o compromisso institucional com a transparência.

No âmbito do Departamento Regional do Senai/AL, a governança é complementada por estruturas internas de apoio, como auditoria, controles, ouvidoria e instâncias colegiadas, que fortalecem os mecanismos de integridade, gestão de riscos e conformidade.

Modelo de Negócios





NOSSA ESTRATÉGIA E NOSSOS RESULTADOS



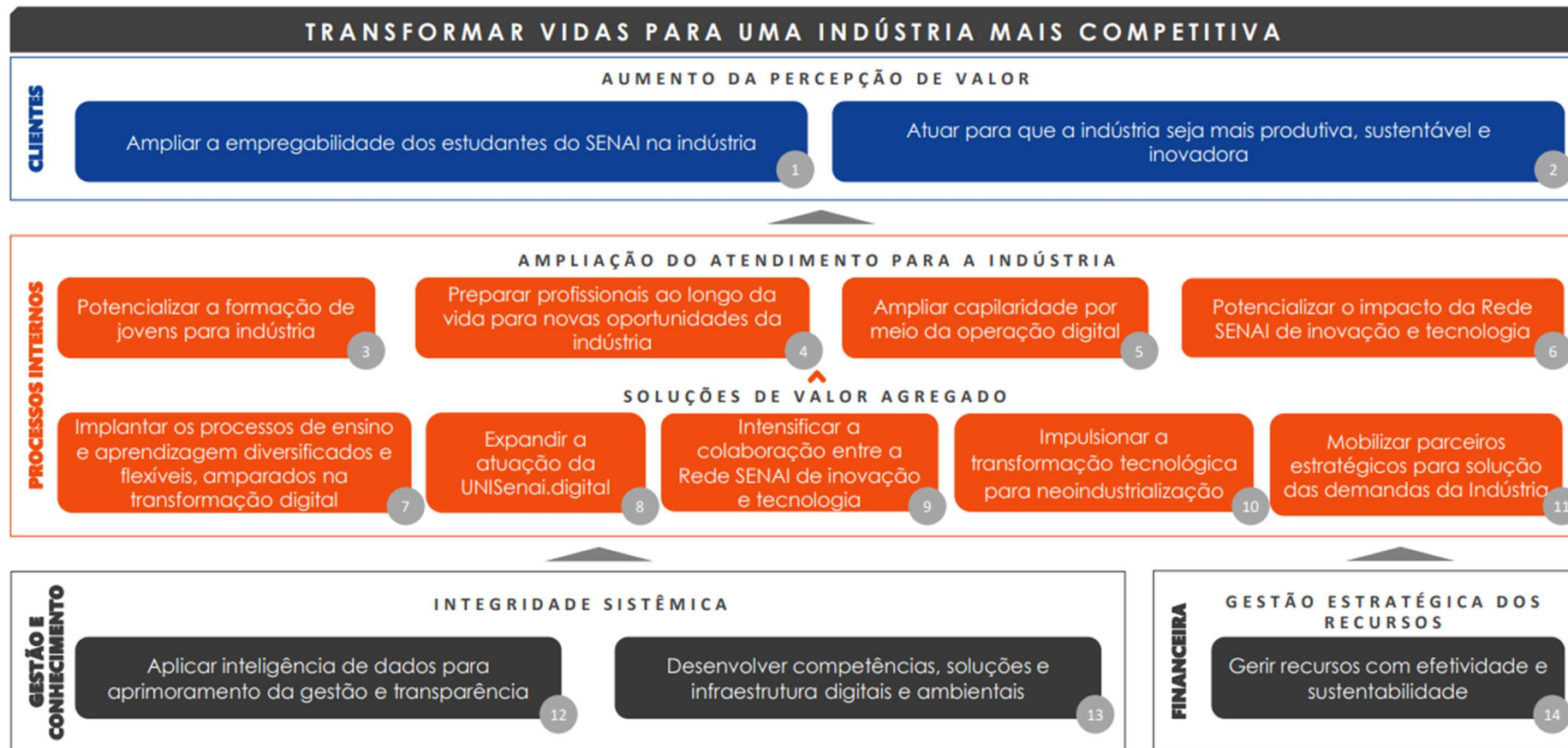
NOSSA ESTRATÉGIA

No Senai Alagoas, estratégia é o que conecta propósito, gestão e entrega. Atuamos para “Transformar vidas para uma indústria mais competitiva” alinhados a uma cadeia integrada de direcionamento: o **Mapa Estratégico da Indústria 2023-2032** define o rumo; o **Plano Estratégico Sistêmico 2025-2027** desdobra esse caminho em objetivos e metas comuns; o **Programa de Eficiência da Gestão (PEG) 2024-2026** sustenta a disciplina de execução por indicadores de **eficiência, eficácia e efetividade**; e o **Mapa Estratégico Regional 2023-2025** adapta essas diretrizes à realidade de Alagoas, orientando prioridades e escolhas de gestão.

No plano sistêmico, a estratégia se organiza por focos de atuação que se

complementam — **aumento da percepção de valor, ampliação do atendimento e soluções de valor agregado**, sustentados por **integridade sistêmica e gestão estratégica dos recursos**. Para garantir **comparabilidade e transparência**, cada objetivo é acompanhado por indicadores com metas **pactuadas** entre o Departamento Nacional e os Departamentos Regionais e monitoradas com base em registros de produção e orçamento nos sistemas nacionais, além de pesquisas e instrumentos aplicados pelo DN, com atenção permanente à **integridade dos dados**.

MAPA ESTRATÉGICO SISTÊMICO – 2025-2027



Ao vincular nossa estratégia aos **Objetivos de Desenvolvimento Sustentável (ODS)**, reafirmamos o papel público do Senai-AL: contribuir, de forma concreta e mensurável, para um desenvolvimento que gere oportunidades, proteja vidas e fortaleça a competitividade da indústria. Essa conexão posiciona nossos resultados em uma linguagem reconhecida

internacionalmente e qualifica o diálogo com trabalhadores, empresas, órgãos de controle e a sociedade, evidenciando que as entregas apresentadas neste relatório geram valor público e estão alinhadas a compromissos globais.

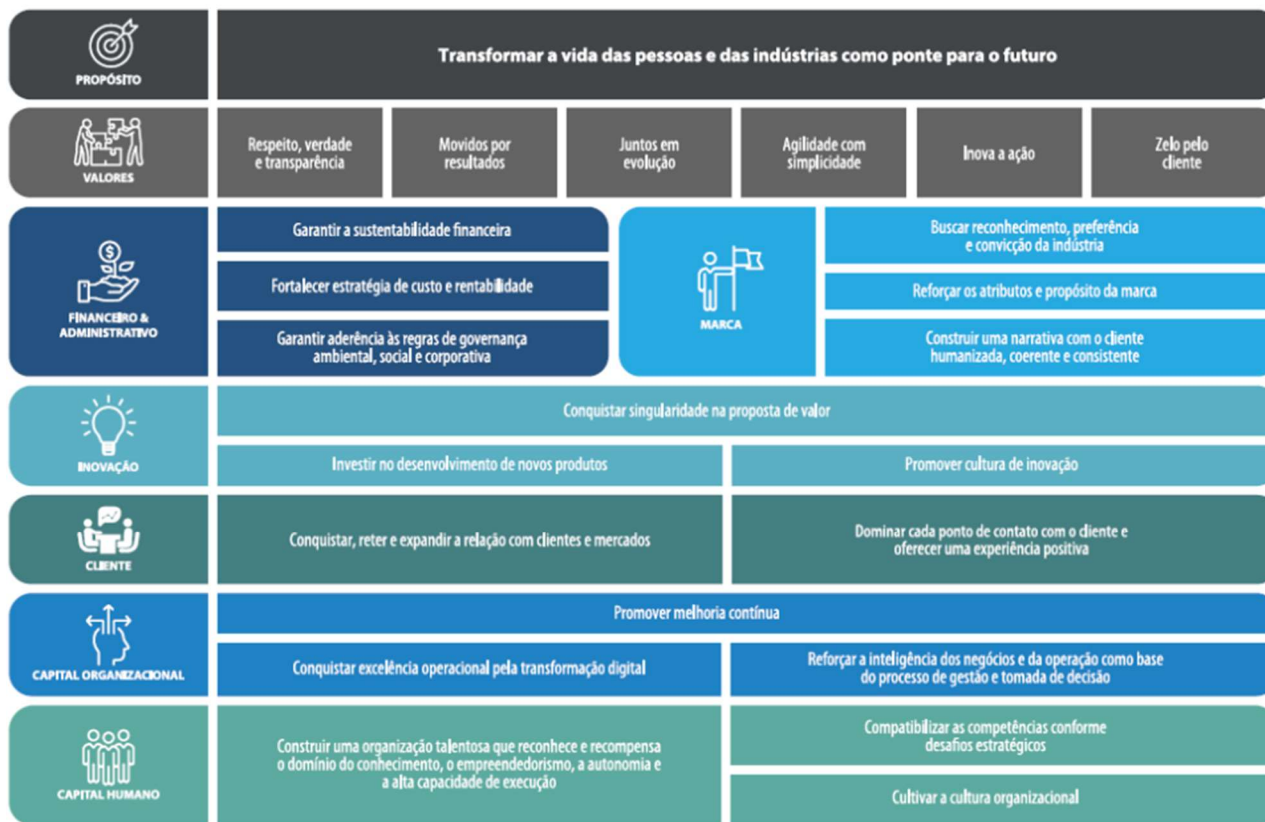
VINCULAÇÃO DO PLANO ESTRATÉGICO SISTÊMICO AOS OBJETIVOS DE DESENVOLVIMENTO SUSTENTÁVEL	
Objetivo Estratégico	ODS Vinculado
1. Ampliar a empregabilidade dos estudantes do SENAI na indústria	ODS 4 ODS 5 ODS 8 ODS 10
2. Atuar para que a indústria seja mais produtiva, sustentável e inovadora	ODS 9 ODS 12 ODS 13
3. Potencializar a formação de jovens para a indústria	ODS 4 ODS 5 ODS 8 ODS 10
4. Preparar profissionais ao longo da vida para novas oportunidades da indústria	ODS 4 ODS 5 ODS 8
5. Ampliar a capilaridade por meio da operação digital	ODS 4 ODS 9 ODS 10
6. Potencializar o impacto da Rede SENAI de inovação e tecnologia	ODS 3 ODS 8 ODS 9 ODS 12
7. Implantar os processos de ensino e aprendizagem diversificados e flexíveis, amparados na transformação digital	ODS 9 ODS 17
8. Expandir a atuação da UNISenai.digital	ODS 4 ODS 8 ODS 9 ODS 10
9. Intensificar a colaboração entre a Rede SENAI de inovação e tecnologia	ODS 9 ODS 17

VINCULAÇÃO DO PLANO ESTRATÉGICO SISTÊMICO AOS OBJETIVOS DE DESENVOLVIMENTO SUSTENTÁVEL	
Objetivo Estratégico	ODS Vinculado
10. Impulsionar a transformação tecnológica para neointustrialização	ODS 8 ODS 9
11. Mobilizar parceiros estratégicos para solução das demandas da indústria	ODS 9 ODS 17
12. Aplicar inteligência de dados para aprimoramento da gestão e transparência	ODS 9 ODS 16
13. Desenvolver competências, soluções e infraestrutura digitais e ambientais	ODS 4 ODS 9 ODS 13
14. Gerir recursos com efetividade e sustentabilidade	ODS 12 ODS 13 ODS 16

O Mapa Estratégico Regional (Sesi Senai Alagoas 2023-2025) organiza a execução no território em perspectivas que equilibram resultado e sustentabilidade: Financeiro e Administrativo, Marca, Inovação, Cliente, Capital Organizacional e Capital Humano. Para sustentar essa entrega, o regional prioriza focos transversais – gestão por processos, transformação

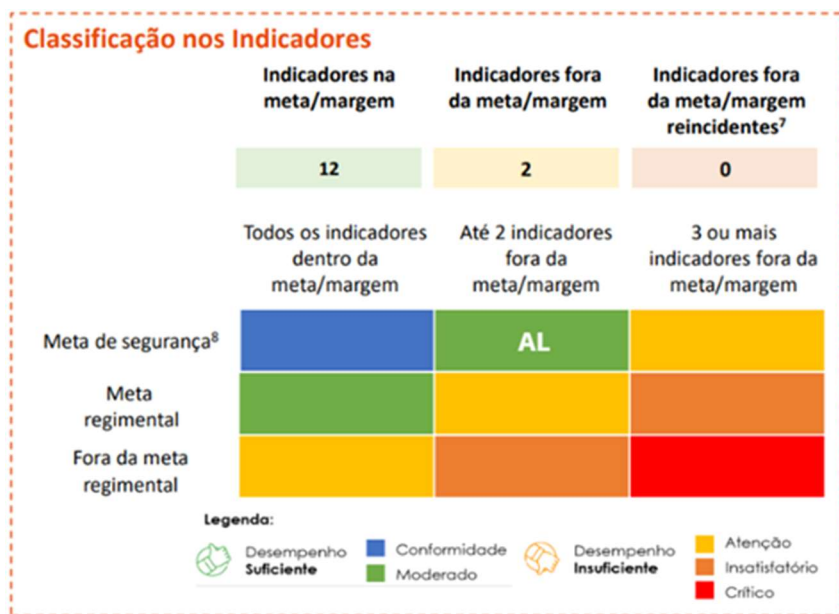
digital, gestão orientada a dados, transformação cultural e cliente no centro – apoiados pelos pilares do modelo de gestão (Pessoas, Processos, Tecnologia e Estratégia), fortalecendo coerência entre planejamento, execução e melhoria contínua.

Mapa estratégico SESI SENAI 2023 - 2025



Nesse contexto, o PEG se destaca como instrumento nacional que preserva a saúde institucional ao alinhar planejamento, execução e controle em um mesmo padrão de acompanhamento. Com metas definidas para um ciclo de três anos (Ciclo II: 2024-2026), o programa orienta decisões do dia a dia, favorece a sustentabilidade e assegura que os resultados da atividade-fim sejam monitorados com critérios claros e comparáveis. **A seguir, apresentamos a performance do Departamento Regional de Alagoas em 2025**, evidenciando a evolução dos resultados e os pontos de atenção acompanhados pela gestão.

fortalecemos uma gestão responsável, orientada a dados e comprometida com a transparência na prestação de contas ao TCU e à sociedade, inclusive por meio das publicações no **Site da Transparência**.



É a partir dessa arquitetura – nacional e regional, estratégica e operacional – que apresentamos os resultados do Senai-AL: o que avançou em cada foco, onde foi necessário ajustar rota e como



NOSSOS RESULTADOS

Para apresentar os resultados de 2025 de forma clara e comparável, adotamos como “fio condutor” o **Plano Estratégico Sistêmico**, organizando a leitura do desempenho pelos seguintes **focos de atuação**:

- **Aumento da Percepção de Valor**: mostra como fortalecemos a confiança e o reconhecimento do Senai junto à indústria e à sociedade – o “quanto nosso trabalho é percebido e valorizado”.
- **Ampliação de Atendimento**: evidencia o alcance – “quantos foram atendidos e onde crescemos”.
- **Soluções de Valor Agregado**: apresenta o que entregamos com

mais profundidade e impacto – “qualidade, resultados e benefícios gerados”.

- **Integridade Sistêmica**: reúne os elementos que sustentam a gestão – “dados confiáveis, processos integrados e monitoramento consistente”.
- **Destinação Estratégica dos Recursos**: demonstra responsabilidade na aplicação do orçamento – “como os recursos foram direcionados para maximizar resultados na atividade-fim”.

Aumento da Percepção de Valor

Este foco de atuação mede como a indústria reconhece, na prática, o valor do Senai – não apenas pelo que entregamos, mas pelo quanto nossas soluções respondem às necessidades reais das empresas. Em 2025, esse direcionamento foi evidenciado pelo Indicador de Aderência à demanda da indústria, do PEG 2024-2026, que apura o percentual de respostas “não” à pergunta sobre a existência de alguma demanda ou necessidade, em cursos profissionalizantes, que não tenha sido atendida pelo Senai. Com meta de 82,7% e realizado de 95,6%, o resultado indica elevado nível de aderência percebida pelas empresas pesquisadas, reforçando a confiança no portfólio ofertado e a capacidade do Senai-AL de entregar soluções alinhadas às demandas do setor industrial.

Nesse mesmo foco, a gratuidade fortalece a percepção de valor ao transformar estratégia em benefício direto para quem mais precisa: amplia o acesso da sociedade, trabalhadores e indústrias. Em 2025, esse valor público se expressou em entregas objetivas – refletindo a execução de 2.018.696 horas-aluno em gratuidade regimental, correspondendo a aproximadamente 58,8% do total de horas-aluno produzidas pelo DR Alagoas no período. A maior concentração dessa produção está nas modalidades de Qualificação Profissional, seguida pelo Aperfeiçoamento Profissional e pela Aprendizagem Industrial. Assim, a gratuidade deixa de ser apenas oferta: ela se consolida



como impacto, ao abrir oportunidades, sustentar trajetórias de formação e contribuir para ambientes de trabalho mais saudáveis e produtivos.

Objetivo Estratégico

Ampliar a empregabilidade dos estudantes do Senai na indústria (Objetivo 1)

Indicadores estratégicos

Taxa de ocupação de egressos no setor industrial.

Meta: 45%

Real: 30,4%

Em 2025, o DR Alagoas alcançou o resultado de 30,4%, frente à meta de 45,0%, atingindo 67,6% de realização, ficando 14,6 pontos percentuais abaixo da meta pactuada. Por se tratar de um indicador recente para o Departamento Regional, o ciclo exigiu estruturação de processos de acompanhamento e maior consolidação das estratégias de empregabilidade.

Ao longo do ano, foram realizados esforços de aproximação com o setor industrial e de fortalecimento das ações de inserção profissional dos egressos. Para os próximos ciclos, estão sendo definidas estratégias voltadas à ampliação das parcerias com a indústria, melhoria do monitoramento da empregabilidade e maior alinhamento das ofertas às demandas do setor, com foco na elevação gradual do desempenho do indicador.

Objetivo Estratégico

Atuar para que a indústria seja mais produtiva, sustentável e inovadora (Objetivo 2)

Expansão de consultorias com aumento de produtividade

Meta: 44

Real: 34

Este indicador mensura os atendimentos de consultoria que geraram aumento de produtividade entre 20% e 100%. Em 2025, o Senai Alagoas registrou 34 atendimentos nesse intervalo, resultado que evidencia a efetividade das consultorias técnicas especializadas oferecidas à indústria.

Esse desempenho foi impulsionado por uma atuação direcionada à otimização de processos produtivos, ao aprimoramento da gestão e à adoção de práticas mais eficientes no ambiente industrial. Ao longo do ano, o Senai Alagoas também ampliou o atendimento às indústrias e priorizou empresas com maior potencial de ganho de produtividade, o que tornou a atuação mais estratégica e aderente às necessidades do setor.

A disseminação de metodologias de melhoria contínua reforçou esse movimento e ampliou a capacidade das empresas atendidas de identificar oportunidades, aperfeiçoar rotinas e alcançar melhores resultados. Com isso, o Senai Alagoas reafirmou seu papel como parceiro da indústria na promoção de ganhos concretos de produtividade e no fortalecimento da competitividade do setor no estado.

Expansão de consultorias com impacto em descarbonização

Meta: 05

Real: 08

Em 2025, o Senai Alagoas realizou 8 atendimentos com foco em descarbonização, superando a meta de 5 e demonstrando a eficácia das consultorias prestadas. As empresas atendidas alcançaram uma redução média de 29,72% no consumo de energia elétrica, gerando uma economia média ano de R\$ 23.860,99 por empresa.

Além do benefício econômico, houve mitigação média de 0,61 toneladas de CO₂ por ano (tCO₂/ano), evidenciando o impacto ambiental positivo dessas



ações. Esse resultado reflete a expansão do serviço no estado e a maior adesão das indústrias a soluções de eficiência energética.

O desempenho também foi impulsionado por ações de sensibilização e capacitação, que fortaleceram o engajamento das empresas com práticas sustentáveis. Assim, o Senai Alagoas reafirma seu papel estratégico no apoio à transição para modelos produtivos mais eficientes e sustentáveis, contribuindo para a competitividade do setor industrial local.

Expansão de projetos ativos de pesquisa aplicada

Meta: 03

Real: 03

O indicador mensura projetos de Pesquisa, Desenvolvimento e Inovação (PD&I) de produtos ou processos com valor superior a R\$ RS 30 mil que estão em andamento ou concluídas. Em 2025 tivemos 3 atendimentos com essas características: Um atendimento do Serviço de Solução Digitais (a Manutenção do Data Lake); e outros dois atendimentos de Empreendedorismo Inovador que foram realizados pelo HUB (o Ecossistema de Maceió).

Indicador do Programa de Eficiência da Gestão

Aumento da produtividade das empresas atendidas por programas de produtividade industrial

Meta: 20%

Real: 80,5%

O Programa Novo Brasil Mais Produtivo encerrou 2025 com 43 atendimentos de Manufatura Enxuta concluídos. Em todos os projetos, a meta de 20% foi

superada, atingindo-se uma média consolidada de 74% de aumento de produtividade. Vale destacar que quatro desses atendimentos ultrapassaram a marca expressiva de 100% de incremento. Em busca desses resultados, foi implementado em 2025 um novo sistema de gestão na área de consultoria, que em destaque, abrange: um cronograma de capacitações; uma sistemática de distribuição de atendimentos para potencializar a agenda do consultor; um sistema documental com entregáveis detalhados por etapa, garantindo total transparência ao cliente sobre o serviço prestado.

Sustentabilidade Operacional em STI

Meta: 69,9%

Real: 35,7%

Em 2025, o resultado ficou aproximadamente 34 pontos percentuais abaixo da meta estabelecida. Para cobrir o volume de despesas, seria necessário um adicional de R\$ 7,4 milhões na Receita de Serviços, Convênios e Projetos, totalizando R\$ 15,2 milhões no período.

Diante deste cenário, foram realizados ajustes no quadro funcional com a finalidade de equilibrar as contas pelo lado da despesa. Já em relação à receita, projetos previstos não foram concretizados; por isso, a estratégia para o período seguinte foca na estruturação de novas frentes de aquisição. O objetivo é fortalecer áreas como o Hub, Consultoria e Metrologia, desenvolvendo novos produtos com maior aderência às características e necessidades da região.



Ampliação do Atendimento para a Indústria

Ampliação do Atendimento é o foco que traduz a estratégia em escala e alcance: mede o quanto o Senai Alagoas conseguiu chegar a mais pessoas e empresas, ampliando cobertura no território e conectando oferta às necessidades da indústria e da sociedade. Esse foco evidencia o esforço de ampliar presença e capilaridade – seja ao incorporar novos públicos, aumentar o volume de atendimentos ou expandir o relacionamento com empresas – como base para gerar impacto e sustentar os resultados dos demais focos do Plano.

Objetivo Estratégico

Potencializar a formação de jovens para a indústria (Objetivo 3)

Indicador estratégico

Percentual de jovens de 14 a 24 anos egressos em cursos de qualificação e cursos técnicos de nível médio, incluindo a Aprendizagem Industrial, empregados na indústria.

Meta: 13,2%

Real: 11,0%

Em 2025, o DR Alagoas registrou o resultado de 11,0%, frente à meta de 13,2%, alcançando 83,3% de realização, ficando 2,2 pontos percentuais abaixo da meta estabelecida. O indicador mensura a proporção de jovens de 14 a 24 anos, egressos de cursos de qualificação, cursos técnicos de nível médio e Aprendizagem Industrial, empregados na indústria, refletindo a efetividade das ações voltadas à inserção produtiva desse público.

Por se tratar de um indicador recente para o Departamento Regional, o ciclo foi marcado por esforços de estruturação e aprimoramento das estratégias de empregabilidade juvenil. Para os próximos ciclos, estão sendo fortalecidas as parcerias com empresas locais e ampliadas as ações de articulação com o setor industrial, visando potencializar a inserção dos jovens na indústria e elevar gradativamente o desempenho do indicador.

Objetivo Estratégico

Preparar profissionais ao longo da vida para novas oportunidades da indústria (Objetivo 4)

Indicadores estratégicos

Percentual de trabalhadores empregados matriculados em cursos do Senai

A meta será definida em 2026.

Fidelização de alunos

Meta: 21,1%

Real: 16,3%

Em 2025, o DR Alagoas registrou 16,3%, frente à meta de 21,1%, alcançando 77,3% de realização, ficando 4,8 pontos percentuais abaixo da meta estabelecida. O indicador mede a proporção de alunos que retornam ao Senai e concluem uma nova formação, refletindo a consolidação de trilhas formativas e a confiança na instituição. Comparativamente ao resultado Brasil, o desempenho do DR Alagoas manteve-se próximo ao patamar nacional.



Diante desse cenário, serão implementadas ações voltadas à revisão das trilhas formativas e ao fortalecimento das estratégias de recompra educacional nos próximos ciclos, com foco na ampliação do retorno dos alunos e na elevação progressiva do índice de fidelização.

Indicador do Programa de Eficiência da Gestão

% de conclusão nos cursos FIC semipresencial e EaD

Meta: 67,8%

Real: 96,4%

Em 2025, o indicador de Percentual de Conclusão dos cursos FIC Semipresenciais registrou 96,4%, superando de forma expressiva a meta estabelecida de 67,8% e encerrando o exercício acima da meta pactuada no Programa de Eficiência da Gestão. O resultado evidencia a efetividade das ações de acompanhamento e gestão das turmas na modalidade, refletindo a maturidade dos processos adotados ao longo do período. Na análise por unidade operacional, todas apresentaram desempenho superior ao previsto, com Arapiraca e Poço alcançando os melhores resultados, ambas com 99,9%, seguidas por Benedito Bentes, com 79,4%. Apesar do desempenho positivo consolidado, o cenário reforça a importância do compartilhamento de boas práticas entre as unidades, de modo a fortalecer o desempenho das unidades e promover maior uniformidade e excelência na condução das ofertas semipresenciais nos próximos ciclos.

% de conclusão nos cursos TEC semipresencial e EaD

Meta: 48,5%

Real: 53,1%

Em 2025, o indicador de Percentual de Conclusão dos cursos Técnicos Semipresenciais e EAD registrou resultado consolidado de 53,1%, superando a meta estabelecida de 48,5%. O desempenho evidencia a efetividade das ações de acompanhamento das turmas na modalidade, mesmo diante dos desafios inerentes à permanência e conclusão em ofertas semipresenciais. Na análise por unidade operacional, a unidade Arapiraca apresentou o melhor desempenho, com 55,2%, enquanto a unidade Poço registrou 50,0%, mantendo ambas as unidades acima da meta definida. Para os próximos ciclos, serão intensificados o acompanhamento pedagógico e o monitoramento das turmas, com foco na ampliação da permanência e no aumento gradual do percentual de conclusão, fortalecendo ainda mais o desempenho do indicador.

Objetivo Estratégico

Ampliar capilaridade por meio da operação digital (Objetivo 5)

Indicadores estratégicos

Cobertura de municípios atendidos por meio das plataformas digitais

Serão definidos em 2026.

Cobertura de indústrias atendidas por meio das plataformas digitais.

Serão definidos em 2026.

Objetivo Estratégico

Potencializar o impacto da Rede Senai de inovação e tecnologia (Objetivo 6)

Indicador estratégico

Empresas industriais atendidas por STI.



Meta: 361

Real: 482

O indicador mensura o total de empresas industriais beneficiadas pelos serviços de STI, considerando-se contratos em execução ou concluídos no ano. Com base nesses critérios, 481 empresas enquadram-se nos requisitos, refletindo o empenho do negócio na expansão dos

Soluções de Valor Agregado

Soluções de Valor Agregado é o foco que evidencia a qualidade e a profundidade do que entregamos – não apenas “quantos atendemos”, mas que resultados geramos para a indústria, para os trabalhadores e para a sociedade. Aqui, o Senai Alagoas apresenta o desempenho das soluções que agregam valor porque elevam competências, melhoram práticas e sustentam mudanças reais no cotidiano das empresas e das pessoas, com entregas mais completas e orientadas a impacto.

Objetivo Estratégico

Implantar os processos de ensino e aprendizagem diversificados e flexíveis, amparados na transformação digital (Objetivo 7)

Indicador estratégico

Percentual de estudantes usuários de tecnologias educacionais focadas nos processos de ensino e de aprendizagem do Senai.

Meta: 8,5%

Real: 14,4%

atendimentos pelo estado. A meta foi superada em 121 unidades. Entre as iniciativas que impulsionaram esse resultado, destacam-se o Programa Brasil Mais Produtivo, a ABDI e o excelente desempenho da carteira de atendimentos do Laboratório de Metrologia.

Em 2025, o DR Alagoas registrou 14,4%, frente à meta pactuada de 8,5%, superando-a em 5,9 pontos percentuais. O indicador mede a proporção de estudantes que utilizam tecnologias educacionais integradas aos processos de ensino e aprendizagem, refletindo o avanço da transformação digital no âmbito da educação profissional.

O resultado foi alcançado a partir de estratégias implementadas no regional para ampliar a adoção de tecnologias educacionais, incluindo ações de incentivo ao uso das plataformas digitais e apoio às equipes pedagógicas. Para os próximos ciclos, a perspectiva é consolidar e expandir essas práticas, visando ampliar ainda mais o percentual de estudantes usuários e fortalecer a maturidade digital do DR.

Objetivo Estratégico

Expandir a atuação da UNISenai.digital (Objetivo 8)

Indicador estratégico

Nº de polos com matrículas ativas.

Não se aplica ao DR/AL



Objetivo Estratégico

Intensificar a colaboração entre a Rede Senai de inovação e tecnologia (Objetivo 9)

Indicador estratégico

Nº de atendimentos em colaboração entre a Rede Senai.

Serão definidos em 2026.

Objetivo Estratégico

10- Impulsionar a transformação tecnológica para neointustrialização (Objetivo 10)

Indicador estratégico

Nº de projetos ativos nas missões de neointustrialização.

Serão definidos em 2026.

Integridade Sistêmica

Esse foco evidencia o compromisso com governança e qualidade dos dados – da coleta e padronização à consolidação em bases institucionais – para que os indicadores reflitam a realidade do regional e sustentem comparabilidade no Senai. Assim, a Integridade Sistêmica funciona como “estrutura de sustentação” dos demais focos: torna a gestão mais transparente, fortalece controles e amplia a capacidade de acompanhar metas e corrigir rotas com agilidade e responsabilidade.

Objetivo Estratégico

Mobilizar parceiros estratégicos para solução das demandas da Indústria (Objetivo 11)

Indicadores estratégicos

Recursos mobilizados pelo Senai em tecnologia e inovação desenvolvidos com parceiros estratégicos

A meta será definida em 2026.

Recursos mobilizados pelo Senai em projetos de educação profissional e superior desenvolvidos com parceiros estratégicos.

A meta será definida em 2026.

O Programa de Compliance do Senai Alagoas está estruturado como um sistema integrado de governança, riscos e integridade, alinhado às diretrizes do Sistema Indústria e às boas práticas reconhecidas de mercado, como o COSO ERM e a ISO 31000. Seu propósito é assegurar conformidade legal e normativa, fortalecer a cultura ética, mitigar riscos estratégicos e operacionais e preservar a reputação institucional, considerando a atuação da entidade nas áreas de educação profissional, tecnologia e inovação. Trata-se de um programa transversal, que alcança todas as unidades, áreas administrativas e técnicas, além de



colaboradores, estagiários, jovens aprendizes, terceirizados, fornecedores e demais partes interessadas.

A estrutura do Programa está diretamente conectada às instâncias formais de governança. O Conselho Regional exerce a função de supervisão institucional e deliberação normativa; a Diretoria Executiva atua na validação estratégica e na priorização de temas sensíveis; e a Gerência Executiva de Governança Corporativa coordena tecnicamente o Programa, estruturando metodologias, orientando as áreas e consolidando informações para reporte à alta administração. Os gestores das áreas finalísticas e administrativas, por sua vez, são responsáveis pela execução dos controles e pela gestão dos riscos inerentes aos seus processos. Essa arquitetura garante segregação de funções e alinhamento entre estratégia, risco e tomada de decisão.

A gestão de riscos corporativos é conduzida de forma contínua e sistematizada, contemplando riscos estratégicos, operacionais, financeiros, de compliance, reputacionais, cibernéticos e relacionados a projetos e contratos. A identificação ocorre por meio de mapeamento de processos, workshops com as áreas, análise de projetos, avaliação de mudanças regulatórias e histórico de ocorrências. Após identificados, os riscos são classificados segundo critérios objetivos de probabilidade e impacto, permitindo a apuração do risco inerente, a avaliação dos controles existentes e a definição do risco residual. Para cada risco relevante, são estabelecidos planos de tratamento – que podem envolver mitigação, transferência, aceitação controlada ou eliminação – com responsáveis designados e prazos definidos.

O monitoramento integra o ciclo de gestão, com acompanhamento periódico pela Governança Corporativa, reporte à Diretoria Executiva e comunicação ao Conselho Regional quando aplicável. Os resultados são

conectados ao planejamento estratégico e aos indicadores institucionais, permitindo priorização de recursos e tomada de decisão baseada em evidências. Esse fluxo contínuo – identificação, avaliação, tratamento e monitoramento – assegura atualização permanente do mapa de riscos e capacidade de resposta diante de cenários de estresse.

No campo da integridade, o Programa compreende o Código de Ética e Conduta, canal de ouvidoria com possibilidade de relato anônimo, procedimentos estruturados de apuração e capacitações periódicas voltadas à disseminação da cultura ética. A liderança exerce papel central nesse processo, promovendo ambiente de segurança psicológica e estimulando o reporte responsável de situações de risco ou desconformidade. A formalização normativa é assegurada por políticas, atos normativos, procedimentos e manuais que seguem fluxo estruturado de validação e aprovação conforme sua natureza e instância competente.

O Programa é complementado por mecanismos de controles internos e auditoria, incluindo auditoria independente das demonstrações contábeis, relatórios de controles internos e acompanhamento de planos de ação. Em observância ao Acórdão 1688/2024-TCU-Plenário, que prevê a apresentação obrigatória dos critérios de rateio nos Relatórios de Gestão 2025, as informações relativas aos módulos de Orçamento e Execução Orçamentária, incluindo os critérios adotados, estão disponíveis para consulta pública nos ambientes de [Transparência](#) e de [Prestação de Contas ao TCU](#), por meio de links específicos disponibilizados nesses portais institucionais.

Estrutura do Programa de Compliance



Este infográfico sintetiza essa arquitetura de Integridade Sistêmica: no centro, a figura da justiça representa a ética como fundamento das decisões; ao redor, os quatro pilares – Governança Corporativa, Gestão de Riscos, Integridade e Controles Internos – formam um ciclo integrado e interdependente, demonstrando que a proteção institucional e a conformidade não são ações isoladas, mas um sistema contínuo de supervisão, prevenção e aprimoramento.

Objetivo Estratégico

Aplicar inteligência de dados para aprimoramento da gestão e transparência (Objetivo 12)

Indicador estratégico

Quantidade de etapas do processo de envio de dados ao Data Lake Nacional (via serviço).

Meta: 03

Real: 02

A meta do indicador era concluir 3 etapas do processo de envio de dados ao Data Lake Nacional via serviço, com realização de 2 etapas no período. Foram concluídas a aprovação do plano de transição e a validação dos endpoints disponibilizados pelo Departamento Regional, o que representa avanço relevante na estruturação da integração com o Departamento Nacional. Na sequência, durante a preparação para a etapa de incorporação dos dados no ambiente de homologação do DN, identificou-se a necessidade de aprimoramentos nos endpoints de Educação Profissional, com foco no fortalecimento da consistência e da aderência das informações. Por essa razão, optou-se por consolidar as entregas já realizadas e direcionar os esforços ao refinamento técnico necessário antes do avanço para a terceira etapa. Assim, embora o resultado tenha ficado abaixo da meta estabelecida, o desempenho no período evidencia evolução concreta na implementação da solução e reforça o compromisso com uma integração mais segura, estável e qualificada.

Objetivo Estratégico

Desenvolver competências, soluções e infraestrutura digitais e ambientais (Objetivo 13)

Indicadores estratégicos

Percentual de colaboradores capacitados nas competências digitais e ambientais



Meta: 40,0%

Real: 66,0%

Em 2025, a meta institucional de 40% de horas de treinamento foi significativamente superada, alcançando 66,0% no Senai, resultado diretamente relacionado às ações estratégicas de incentivo e gestão do aprendizado implementadas no período.

Destaca-se o monitoramento sistemático dos indicadores de horas de treinamento nas reuniões de Análise Crítica, com a participação das lideranças das unidades, o que possibilitou maior visibilidade dos resultados, tomada de decisão mais assertiva e atuação direcionada para o alcance da meta.

Além disso, foram realizadas ações contínuas de divulgação de novos cursos sempre que houve atualização do portfólio, campanhas de premiação para cursos estratégicos por competência, e o fortalecimento da parceria com as lideranças, com atualização frequente dos dados de atingimento por unidade.

Gestão Estratégica de Recursos

A gestão estratégica de recursos é um dos pilares que sustentam a capacidade do Senai de gerar valor para a indústria e para a sociedade. Mais do que administrar receitas e despesas, trata-se de direcionar recursos de forma eficiente, transparente e alinhada às prioridades institucionais, assegurando que cada investimento contribua para o

Como apoio à gestão, foi disponibilizado um painel BI do DR, permitindo que os líderes acompanhassem em tempo real as horas por colaborador, ampliando o controle, o engajamento e a corresponsabilidade pelo desenvolvimento das equipes.

Essas iniciativas integradas potencializaram o uso da plataforma da Universidade Corporativa e consolidaram uma cultura de aprendizagem, resultando na expressiva superação da meta estabelecida.

Índice de maturidade em tecnologias digitais

A meta será definida em 2026.

Índice de maturidade ambiental.

A meta será definida em 2026.

alcance dos objetivos estratégicos.

Nesse contexto, o Senai adota práticas de planejamento, execução e monitoramento que integram orçamento, estratégia e desempenho. Os recursos, provenientes majoritariamente da contribuição compulsória da indústria, são aplicados com foco na atividade-fim, priorizando a educação



profissional, a inovação e a tecnologia, áreas que geram maior impacto no desenvolvimento industrial.

A alocação dos recursos é orientada por critérios técnicos e estratégicos, considerando as demandas do setor produtivo, os compromissos institucionais e a sustentabilidade financeira da organização. Esse processo é apoiado por instrumentos de gestão que permitem acompanhar a execução orçamentária, avaliar resultados e promover ajustes tempestivos, garantindo maior eficiência e efetividade na aplicação dos recursos.

Além disso, a gestão de recursos está diretamente associada aos princípios de governança, integridade e transparência. A prestação de contas aos órgãos de controle e à sociedade, aliada à disponibilização de informações no Portal da Transparência, reforça o compromisso institucional com a responsabilidade na gestão dos recursos públicos de natureza privada.

Ao alinhar estratégia, desempenho e responsabilidade fiscal, o Senai assegura não apenas a sustentabilidade de suas operações, mas também a ampliação do impacto de suas ações, contribuindo para uma indústria mais produtiva, inovadora e competitiva.

Objetivo Estratégico

Gerir recursos com efetividade e sustentabilidade (Objetivo 14)

Indicadores estratégicos

Percentual da destinação da gratuidade para áreas técnicas e estratégicas para a indústria

Meta: 17,7%

Real: 12,2%

O indicador atingiu 68,9% da meta em 2025. O resultado foi impactado pela estratégia do DR Alagoas de ampliar a oferta gratuita com foco em inovação e transformação digital, por meio dos cursos: Criatividade e Ideação em Projetos de Inovação; Modelagem de Projeto de Inovação; Prototipagem de Negócios Inovadores; Implementação de Negócios Inovadores; Desvendando a Indústria 4.0; Projeto Inovadores para a Indústria. Embora estratégicos para a indústria, esses cursos não estavam classificados no portfólio oficial considerado pelo Departamento Nacional para apuração do indicador. Para o próximo ciclo, o planejamento foi ajustado com a inserção de cursos alinhados ao portfólio nacional, garantindo aderência à metodologia do indicador e o alcance da meta prevista.

Expansão das receitas de serviços e convênios

Meta: R\$ 10.000.000,00

Real: - R\$ 2.522.387,69

O indicador Expansão das Receitas de Serviços e Convênios mensura a variação da receita de serviços realizada em 2025 em comparação ao total executado em 2023, que correspondeu a R\$ 23.414.917,59. Para o exercício, foi pactuada com o Departamento Nacional a meta de expansão de R\$ 10.000.000,00. Entretanto, o resultado apurado no período foi de R\$ 20.892.529,90, representando uma retração de R\$ 2.522.387,69 em relação ao valor de referência, o que resultou no não atingimento da meta estabelecida.

A principal variação entre os exercícios concentrou-se na frente de Soluções Digitais, que apresentou redução de R\$ 6.408.397,67, em função da reestruturação operacional da área e da reprogramação dos cronogramas de contratos junto ao Departamento Nacional, fatores que

impactaram o volume de execução da receita no exercício. O resultado também reflete um ambiente menos favorável à expansão da receita de serviços em relação ao cenário anteriormente observado, demandando o fortalecimento de estratégias comerciais, operacionais e de prospecção para os próximos ciclos.

Indicadores do Programa de Eficiência da Gestão

Percentual de recursos destinados às atividades-fim

Meta: 85,9%

Real: 86,9%

O indicador mensura a relação entre as despesas aplicadas na Atividade-Fim e a despesa líquida, consideradas as deduções regulamentares. Em 2025, o resultado alcançou 101,21% da meta estabelecida, evidenciando o empenho do Senai Alagoas em concentrar a maior parte de seus recursos nas ações finalísticas da instituição. Esse desempenho reforça o compromisso com a aplicação eficiente do orçamento em iniciativas diretamente voltadas à educação profissional, à inovação e ao atendimento às demandas da indústria, ampliando os impactos positivos gerados para o setor produtivo e para o desenvolvimento da indústria alagoana.

Sustentabilidade operacional em tecnologia e inovação

Meta: 69,9%

Real: 35,7%

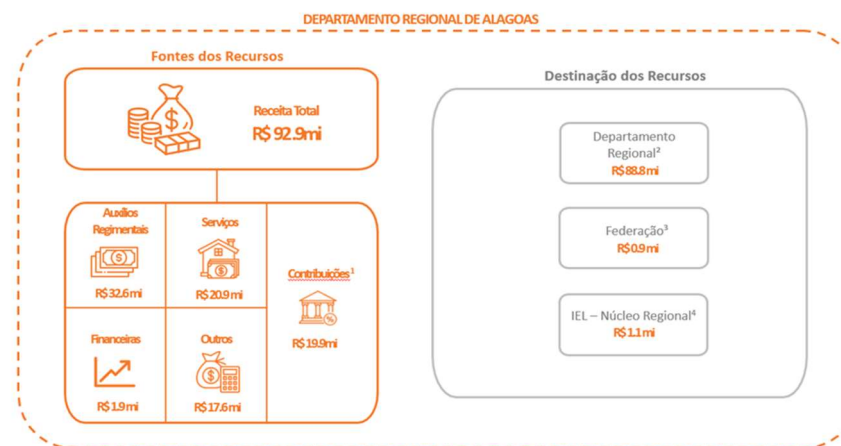
Em 2025, o resultado ficou aproximadamente 34 pontos percentuais abaixo da meta estabelecida. Para cobrir o volume de despesas, seria

necessário um adicional de R\$ 7,4 milhões na Receita de Serviços, Convênios e Projetos, totalizando R\$ 15,2 milhões no período.

Diante deste cenário, foram realizados ajustes no quadro funcional com a finalidade de equilibrar as contas pelo lado da despesa. Já em relação à receita, projetos previstos não foram concretizados; por isso, a estratégia para o período seguinte foca na estruturação de novas frentes de aquisição. O objetivo é fortalecer áreas como o Hub, Consultoria e Metrologia, desenvolvendo novos produtos com maior aderência às características e necessidades da região.

Fonte e Destinação de Recursos

Em observância ao Art. 240 da Constituição Federal, que assegura às entidades do “Sistema S” a arrecadação e a destinação das contribuições sociais de interesse das categorias econômicas, incidentes diretamente sobre a folha de pagamento, o Senai/AL estrutura sua sustentabilidade financeira a partir de um mix de fontes.



1 - Contribuição direta e indireta sobre a folha de pagamento
2 - Valores aplicados pelo Departamento Regional na execução do Plano de Ação e Orçamento 2025 da Entidade

3 - Repasse de até 1% da receita regional (Art. 34, alínea 'i', do Regimento do SENAI)
4 - Repasse de até 1,5% sobre a dotação orçamentária (Resolução 379/2009)
5 - Caso aplicável, inserir nota sobre a origem do recurso

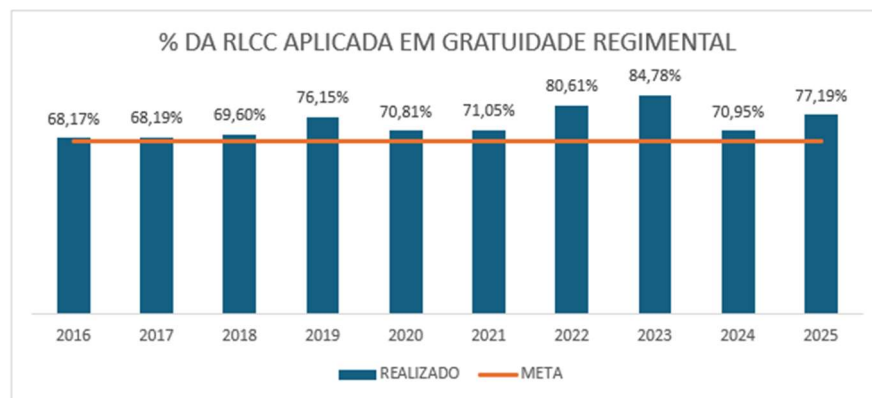
A imagem anterior apresenta a distribuição dos recursos financeiros do Departamento Regional do Senai Alagoas, evidenciando as principais fontes de arrecadação e a destinação dos valores no exercício de 2025. No período, a receita total alcançou R\$ 92,9 milhões, proveniente de diferentes fontes, com destaque para os auxílios regimentais, que somaram R\$ 32,6 milhões, seguidos pelas receitas de serviços, no montante de R\$ 20,9 milhões, pelas contribuições, que totalizaram R\$ 19,9 milhões, pelas receitas financeiras, com R\$ 1,9 milhão, e por outros recursos, que corresponderam a R\$ 17,6 milhões. Essa composição evidencia a diversidade das fontes de financiamento que sustentam a atuação institucional do Senai Alagoas.

Quanto à destinação dos recursos, observa-se que a maior parcela, R\$ 88,8 milhões, foi direcionada ao Departamento Regional, assegurando a execução do Plano de Ação e Orçamento e a continuidade das iniciativas estratégicas e operacionais da instituição. Além disso, foram realizados repasses de R\$ 0,9 milhão à Federação, em conformidade com o regimento da entidade, e de R\$ 1,1 milhão ao IEL - Núcleo Regional, contribuindo para o fortalecimento integrado das ações do Sistema Indústria em Alagoas.

A alocação desses recursos observa as normas regimentais e as diretrizes institucionais vigentes, assegurando uma gestão eficiente, transparente e aderente aos princípios de responsabilidade na aplicação dos recursos. Esse direcionamento reforça o compromisso do Senai Alagoas com a promoção da educação profissional, da inovação e do desenvolvimento da indústria alagoana. Na sequência, os valores serão apresentados de forma mais detalhada, evidenciando suas principais aplicações e os impactos gerados para a instituição, para os trabalhadores e para o setor produtivo.

Destinação Regimental dos Recursos para Gratuidade

A Destinação Regimental dos Recursos para Gratuidade no Senai tem como base normativas incorporadas ao seu Regimento em 2008, estabelecendo a ampliação gradual da oferta de vagas gratuitas em cursos técnicos e de Formação Inicial e Continuada (FIC). A partir de 2014, foi determinada a aplicação mínima de 66,66% da Receita Líquida de Contribuição Compulsória Geral para essa finalidade. Conforme o Art. 68, §1º, do Regimento do Senai, considera-se Receita Líquida de Contribuição Compulsória Geral o valor correspondente a 92,5% da Receita Bruta de Contribuição Compulsória Geral.



Em 2025, o Senai Alagoas superou essa meta, aplicando 77,19% da Receita Líquida de Contribuição Compulsória na oferta de gratuidade regimental, o que resultou na realização de 25.903 matrículas gratuitas, totalizando 2.034.434 horas-aluno. Do total de matrículas, 25.669 foram voltadas para Formação Inicial e Continuada (FIC), enquanto 234 foram destinadas à Educação Profissional Técnica de Nível Médio. O custo médio por hora-aluno em cursos presenciais foi de R\$ 16,58, enquanto na modalidade a distância o valor foi de R\$ 11,54. Para viabilizar essa oferta de gratuidade,

o Senai Alagoas investiu R\$ 37,5 milhões ao longo do ano, reforçando seu compromisso com a qualificação profissional acessível e o desenvolvimento da indústria local. Mais detalhes sobre a destinação de recursos para gratuidade podem ser consultados no [módulo de gratuidade](#) disponível no Portal da Transparência.

Gestão Orçamentária e Financeira

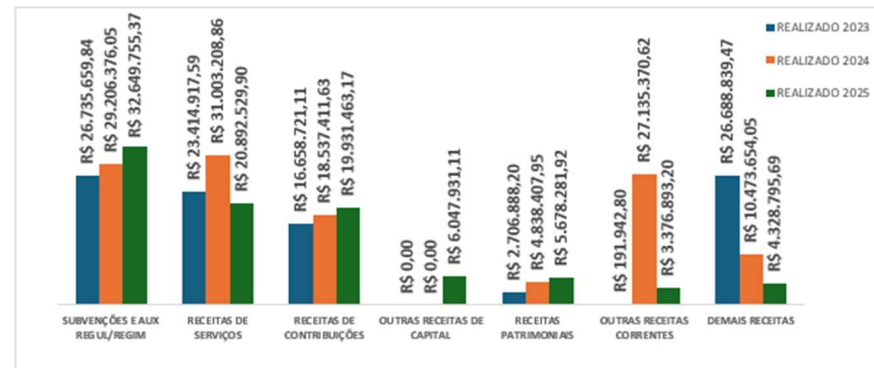
A elaboração do orçamento constitui etapa essencial do processo de planejamento estratégico, pois viabiliza a alocação eficiente dos recursos necessários à execução das ações estratégicas, gerenciais e operacionais do Senai Alagoas ao longo do exercício. Nesse contexto, o planejamento orçamentário configura-se como instrumento fundamental para definir, monitorar e controlar os custos operacionais da instituição, abrangendo seus negócios, unidades operacionais e o conjunto de suas atividades institucionais.

A peça orçamentária deve refletir, de forma coerente, as diretrizes estratégicas e operacionais da entidade, admitindo, quando necessário, ajustes ao longo do exercício por meio do processo de retificação orçamentária. Tanto a proposta orçamentária inicial quanto suas revisões são submetidas à apreciação e aprovação do Conselho Regional, com registro formal no Plano de Ação, assegurando conformidade, rastreabilidade e alinhamento à governança institucional.

Com vistas à transparência e ao fortalecimento das práticas de controle, os [módulos de Orçamento e Execução Orçamentária](#) do Senai permanecem disponíveis para consulta pública no [Portal da Transparência](#) e nos instrumentos de prestação de contas da instituição. Essa divulgação reforça o compromisso do Senai Alagoas com a integridade, a responsabilidade fiscal e a observância das diretrizes dos órgãos de controle, incluindo a apresentação dos critérios de rateio nos Relatórios

de Gestão, em consonância com as exigências aplicáveis.

Receitas



Em 2025, o Senai Alagoas alcançou uma receita total de R\$ 92,9 milhões, mantendo um elevado nível de realização institucional, ainda que em patamar inferior ao registrado em 2024. A principal causa dessa retração orçamentária foi a não ocorrência, em 2025, da apropriação de receitas oriundas dos precatórios do processo do INSS, registradas no exercício anterior na conta de Recuperação de Despesas, o que impactou de forma relevante o desempenho comparativo da receita total. Ainda assim, o resultado demonstra a resiliência financeira da entidade e sua capacidade de sustentar a execução das ações estratégicas e operacionais.

Destaca-se, nesse contexto, o fortalecimento da arrecadação compulsória, com crescimento das Receitas de Contribuições, que passaram de R\$ 18,5 milhões em 2024 para R\$ 19,9 milhões em 2025, e das Subvenções e Auxílios Regimentais, que evoluíram de R\$ 29,2 milhões para R\$ 32,6 milhões no mesmo período. Esses resultados reforçam a relevância das fontes compulsórias para a sustentação financeira da instituição e para a continuidade de sua atuação em educação profissional, tecnologia e

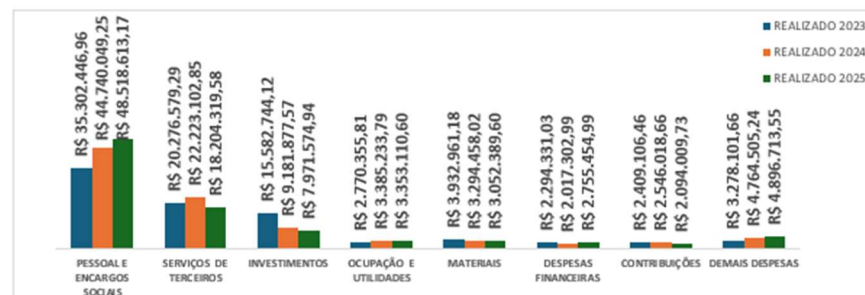
inovação voltadas ao desenvolvimento da indústria alagoana.

As receitas de serviços, embora tenham apresentado redução em relação ao exercício anterior, permaneceram como uma fonte relevante para a composição da receita institucional do Senai Alagoas. Esse comportamento foi influenciado, principalmente, pela conclusão, ainda em 2024, de grandes programas e parcerias firmadas com órgãos governamentais, que haviam contribuído de forma significativa para o desempenho do período anterior. Adicionalmente, o resultado de 2025 também refletiu o menor desempenho da Fábrica de Software, na frente de Soluções Digitais, em razão da reprogramação do cronograma de execução junto ao Departamento Nacional ao longo do exercício. Ainda assim, a manutenção desse volume de arrecadação evidencia a capacidade do Senai Alagoas de sustentar sua atuação em serviços mesmo diante de um cenário menos aquecido.

Em 2025, a realização no grupo de Outras Receitas de Capital ocorreu para viabilizar os investimentos destinados à modernização física e tecnológica das unidades do Senai Alagoas. Para fazer frente a essas demandas, a instituição autorizou, junto ao Conselho Regional, a utilização de Saldos de Exercícios Anteriores, assegurando os recursos necessários à execução das iniciativas priorizadas no período.

Despesas

Em 2025, as despesas do Senai Alagoas totalizaram R\$ 90,8 milhões, mantendo aderência à estratégia institucional e ao compromisso com a aplicação eficiente dos recursos nas atividades finalísticas da entidade. A execução das despesas refletiu a continuidade das ações voltadas à educação profissional, à inovação e à prestação de serviços para a indústria, em consonância com as prioridades estratégicas do exercício e com a necessidade de sustentação das operações institucionais.



O grupo de Pessoal e Encargos Sociais apresentou crescimento em relação ao exercício anterior, passando de R\$ 44,7 milhões em 2024 para R\$ 48,5 milhões em 2025. Esse movimento está associado, principalmente, à manutenção da capacidade operacional da instituição, ao suporte necessário à execução das atividades-fim e aos efeitos de recomposição e sustentação da estrutura de pessoal indispensável ao funcionamento das unidades e à entrega dos serviços. Mesmo em um cenário de retração da receita total, o Senai Alagoas preservou os recursos necessários à continuidade de suas operações e ao atendimento das demandas da indústria.

O grupo de Serviços de Terceiros apresentou redução em 2025, em comparação ao exercício anterior, comportamento influenciado principalmente pela diminuição das despesas com Técnicos Especializados na área de Soluções Digitais. Esse movimento acompanhou a reprogramação dos cronogramas de projetos financiados pelo Departamento Nacional, o que impactou o ritmo de execução dessas contratações ao longo do exercício. Ainda assim, a rubrica permaneceu relevante para a sustentação das atividades institucionais.

O grupo de Investimentos apresentou redução na execução em 2025, refletindo o redirecionamento dos recursos para a sustentação das



operações institucionais e para a priorização de despesas vinculadas à continuidade dos serviços ofertados pela entidade. Esse comportamento está alinhado à dinâmica do exercício, em que a alocação dos recursos buscou equilibrar as necessidades de manutenção da estrutura operacional com a execução das iniciativas estratégicas em andamento.

Os grupos de Ocupação e Utilidades e Materiais apresentaram leve redução na execução em 2025, em comparação ao exercício anterior. No caso de Ocupação e Utilidades, esse comportamento reflete, entre outros fatores, a adoção de ações voltadas à economia de energia elétrica e ao uso mais eficiente da infraestrutura institucional, contribuindo para maior racionalidade na aplicação dos recursos. Já no grupo de Materiais, a redução está associada à otimização da gestão de insumos destinados aos cursos de educação profissional, com foco no melhor aproveitamento dos materiais utilizados nas atividades formativas e na maior eficiência do processo da área de suprimentos.

As Despesas Financeiras apresentaram crescimento de 37% em relação a 2024, movimento explicado principalmente pelo aumento na rubrica de descontos financeiros. Esse comportamento decorre, sobretudo, da estratégia de vendas adotada no exercício, que demandou maior utilização de condições comerciais voltadas ao estímulo da conversão e manutenção das receitas. Ainda que represente aumento em relação ao período anterior, essa variação está associada a decisões comerciais alinhadas à dinâmica operacional da instituição e à sustentação de sua atuação no mercado.

As Contribuições, que incluem os repasses regimentais e regulamentares à FIEA e ao IEL, apresentaram redução de 18% em relação a 2024, acompanhando o comportamento da receita no exercício. Esse movimento reflete a retração da arrecadação total no período e mantém aderência à

lógica de vinculação desses repasses à dinâmica das receitas institucionais.

Por fim, o grupo de Demais Despesas, que reúne rubricas de menor representatividade relativa no orçamento, como inversões financeiras, auxílios a terceiros, material de distribuição gratuita, impostos, convênios, amortizações e outras despesas diversas, manteve-se compatível com a dinâmica orçamentária do exercício de 2025.

Alocação Orçamentária e Compromisso com a Atividade-Fim

A alocação orçamentária do Senai Alagoas é realizada com base em um modelo estruturado no plano de centros de responsabilidade, padronizado pelo Departamento Nacional e adotado por todos os Departamentos Regionais. Esse modelo contribui para uma distribuição mais organizada e aderente dos recursos, assegurando alinhamento entre a execução orçamentária, as prioridades estratégicas e as demandas operacionais da instituição.

Essa sistemática favorece a eficiência, a transparência e a rastreabilidade na gestão financeira, na medida em que orienta a aplicação dos recursos de acordo com a finalidade de cada área de atuação. Nesse contexto, as linhas de atuação orçamentária estão classificadas nas seguintes categorias:

Gestão: contempla as ações vinculadas aos órgãos consultivos, deliberativos e de direção, abrangendo áreas como Direção Regional, Jurídico, Assessoria Executiva, Governança e Gestão Estratégica.

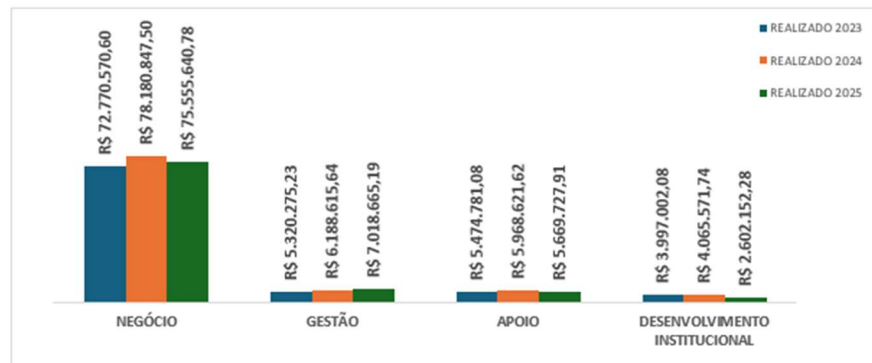
Desenvolvimento Institucional: reúne as transferências regulamentares e as despesas voltadas à sustentação da administração institucional e ao fortalecimento da estrutura organizacional.

Negócio: corresponde às linhas de atuação finalísticas da entidade,

diretamente relacionadas aos serviços prestados pelo Senai e à geração de valor para a indústria.

Apoio: compreende as áreas de suporte à operação, como Financeiro, Suprimentos, Tecnologia da Informação e Contabilidade, essenciais para o funcionamento integrado e eficiente da instituição.

O gráfico a seguir apresenta a distribuição dos recursos segundo essas categorias, evidenciando a priorização orçamentária do Senai Alagoas em favor de suas atividades finalísticas e da sustentação operacional. Em 2025, 83% do orçamento total foi direcionado às linhas de negócio e ao suporte operacional, reforçando o compromisso institucional com a execução de suas entregas, a eficiência na aplicação dos recursos e o atendimento às demandas da indústria.



Na composição da linha de negócio, os recursos foram distribuídos de modo a assegurar tanto a execução das atividades finalísticas quanto a sustentação da operação institucional. Em 2025, 45% do orçamento foi destinado à Educação Profissional, reafirmando o compromisso do Senai Alagoas com a formação de mão de obra qualificada para atender às demandas da indústria. Os Serviços de Tecnologia e Inovação

concentraram 18% dos recursos, direcionados à oferta de soluções tecnológicas, consultorias e ações voltadas ao fortalecimento da inovação industrial. Já o Suporte aos Negócios e às Unidades Operacionais representou 37% da alocação, assegurando a infraestrutura, os serviços de apoio e as condições necessárias para o funcionamento eficiente e integrado da instituição.

Com essa distribuição, o Senai Alagoas assegurou, em 2025, a manutenção de um elevado direcionamento de recursos para suas atividades finalísticas, contribuindo para a sustentabilidade institucional e para a geração de impactos concretos na indústria e no desenvolvimento do estado. Essa alocação orçamentária reforça o posicionamento estratégico da entidade, ao ampliar sua capacidade de promover inovação, qualificação profissional e suporte efetivo ao setor produtivo.

Demonstrações Contábeis

As demonstrações contábeis do exercício foram elaboradas em conformidade com as práticas contábeis adotadas no Brasil, atendendo às disposições estabelecidas na Lei nº 4.320/64, no Decreto-Lei nº 6.976/09 e nas Normas Brasileiras de Contabilidade (NBC 16). Além disso, seguem as diretrizes das Normas Brasileiras de Contabilidade Aplicadas ao Setor Público (NBC TSP 11), assegurando transparência, integridade e confiabilidade na prestação de contas da instituição.

Esse alinhamento normativo reforça o compromisso do Senai Alagoas com a responsabilidade fiscal e a governança contábil, garantindo que a gestão dos recursos seja conduzida com rigor técnico e conformidade regulatória. Para acesso detalhado às demonstrações contábeis do exercício, os relatórios estão disponíveis no Portal da Transparência, no link: <https://al.senai.br/transparencia/demonstracoes-contabeis/>.



Conclusão

Agradecemos a leitura deste Relatório de Gestão, que reflete o compromisso do Senai Alagoas com a transparência, a responsabilidade na gestão dos recursos e a geração de valor para a indústria e para a sociedade. Convidamos o leitor a acessar as demais peças que integram o

processo anual de prestação de contas, conforme estabelecido pela Instrução Normativa TCU nº 84, de 22 de abril de 2020, disponíveis no [Portal da Transparência](#) da instituição.



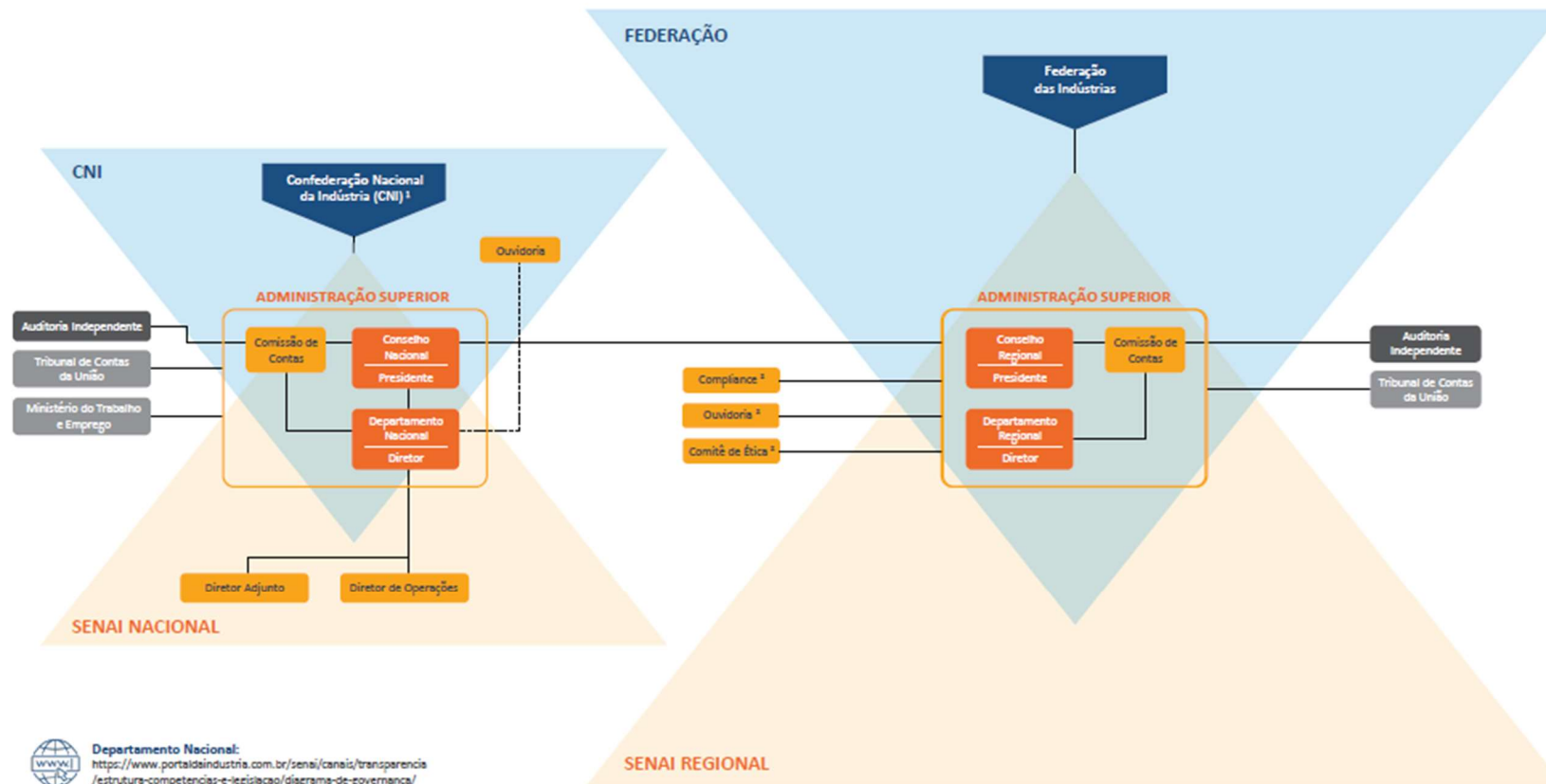
ANEXOS

IDENTIFICAÇÃO DA UPC – UNIDADE PRESTADORA DE CONTAS

SERVIÇO NACIONAL DA APRENDIZAGEM INDUSTRIAL DEPARTAMENTO REGIONAL AL	
Serviço Social Autônomo, criado pelo Decreto-Lei nº 4.048/42, de 22 de junho de 1942	
Natureza Jurídica	Pessoa Jurídica de Direito Privado
CNPJ	03.798.361/0001-13
Telefone	(82) 2121-3000 / 2121-3041
Endereço	Avenida Fernandes Lima, 385, CEP 57055-902, Maceió, AL
Página na internet	www.al.senai.br
Endereço eletrônico	diretoriasisenai@sistemafiea.com.br

Observação: A Entidade é permanentemente fiscalizada pelo Tribunal de Contas da União (TCU) e o seu orçamento é ratificado pelo Ministério do Trabalho e Emprego.

ANEXO 2 – SISTEMA DE GOVERNANÇA DO SENAI



Departamento Nacional:
<https://www.portaldaindustria.com.br/senai/canaiz/transparencia/estrutura-competencias-e-legislacao/diagrama-de-governanca/>



LEGENDA

- Instância Interna de Governança
- Instância Interna de Apoio à Governança
- Instância Externa de Controle de Governança
- Instância Externa de Apoio à Governança
- Vinculação Direta
- - - Vinculação Indireta

¹ Conforme Estatuto da CNI Art.17 – Integram a estrutura básica da CNI os seguintes órgãos: Conselho de Representantes, Diretoria e Conselho Fiscal.
² A vinculação da Ouidoria, do Compliance e do Comitê de ética nos Departamentos Regionais pode variar devido a sua autonomia administrativa.

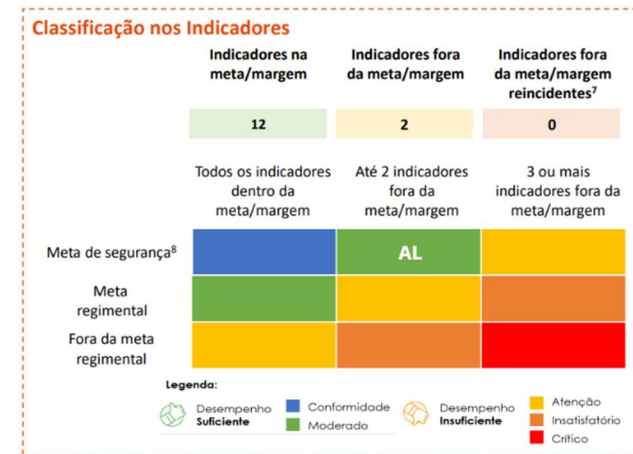
ANEXO 3 – PLANO ESTRATÉGICO SISTÊMICO 2025 – 2027

DR AL – SENAI 2025

FOCO	INDICADOR	META 2025	RESULTADO 2025	%
PERSPECTIVA: CLIENTES				
Aumento da percepção de valor	Taxa de ocupação de egressos no setor industrial	45%	30,4%	67,6%
	Expansão de consultorias com aumento de produtividade	44	34	77,3%
	Expansão de consultorias com impacto na descarbonização	5	8	160,0%
	Expansão de projetos ativos de pesquisa aplicada	3	3	100,0%
PERSPECTIVA: PROCESSOS INTERNOS				
Ampliação do atendimento	Percentual de jovens de 14 a 24 anos egressos em cursos de qualificação e cursos técnicos de nível médio, incluindo a Aprendizagem Industrial, empregados na indústria	13,2%	11,0%	83,3%
	Fidelização dos alunos	21,1%	16,3%	77,3%
	Empresas industriais atendidas por STI	361	482	133,5%
Soluções de valor agregado	Percentual de estudantes usuários de tecnologias educacionais focadas nos processos de ensino e de aprendizagem do Senai	8,5%	14,4%	169,4%
PERSPECTIVA: GESTÃO E CONHECIMENTO				
Integridade Sistêmica	Quantidade de etapas do processo de envio de dados ao Data Lake Nacional (via serviço)	3	2	66,7%
	Percentual de colaboradores capacitados nas competências digitais e ambientais	40%	60%	165,0%
Destinação estratégica dos recursos	Percentual da destinação da gratuidade para áreas técnicas e estratégicas para a indústria	17,7%	12,2%	68,9%
	Expansão das receitas de serviços e convênios	R\$ 10.000.000,00	-R\$ 2.522.387,69	-25,2%

ANEXO 4 – PROGRAMA DE EFICIÊNCIA DA GESTÃO

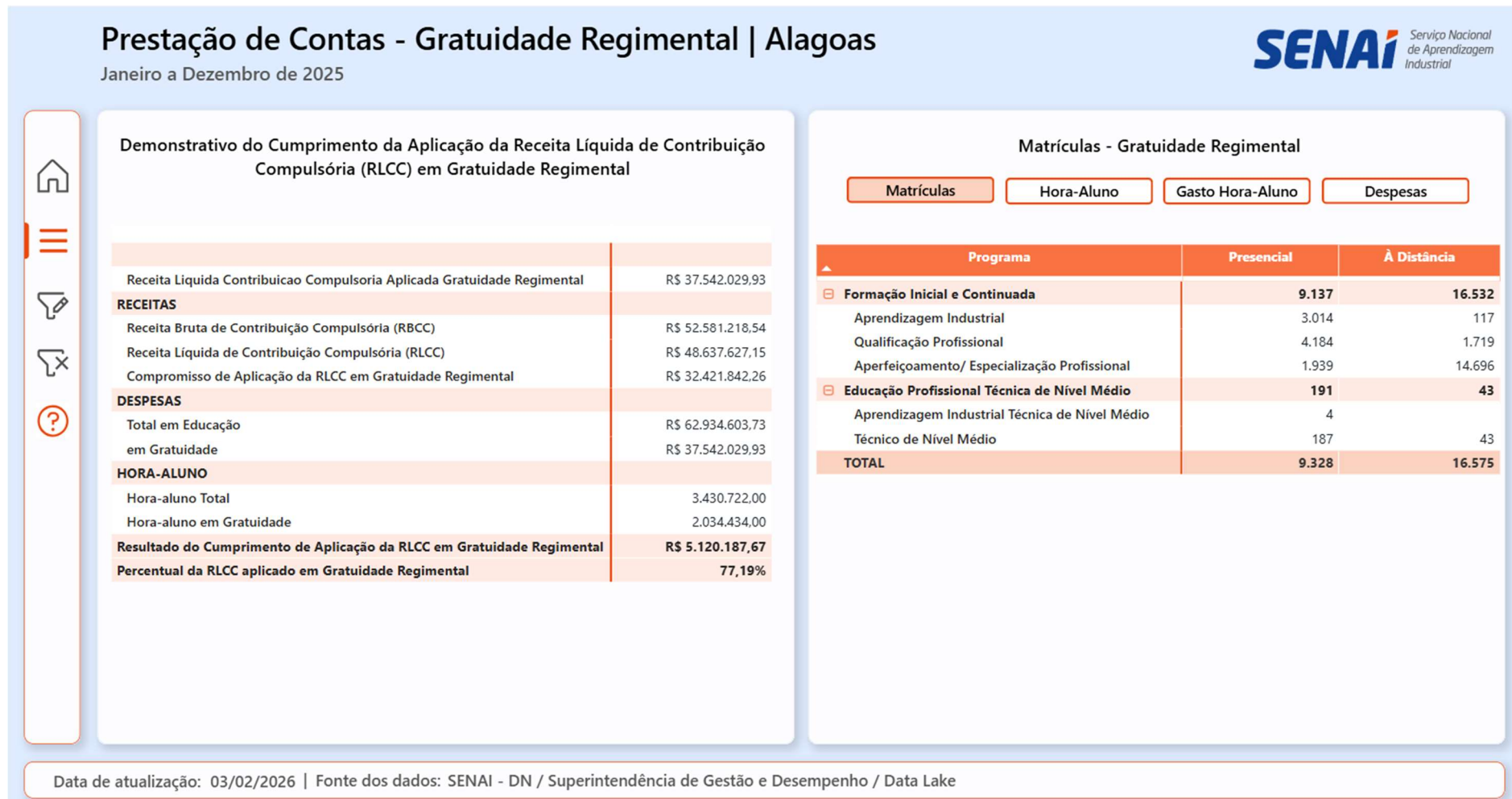
DR AL – SENAI 2025



EFICIÊNCIA						
INDICADOR	MARGEM INFERIOR	META	MARGEM SUPERIOR	RESULTADO	%	
Custo hora-aluno Profissional FIC+TEC Presencial	R\$ 12,08	R\$ 14,35	R\$ 16,62	R\$ 16,58	84,46%	
Custo hora-aluno Educação Profissional FIC+TEC Semipresencial/EAD	R\$ 8,09	R\$ 9,84	R\$ 11,59	R\$ 11,54	82,72%	
Percentual de recursos destinados às atividades-fim	80,6%	85,9%		86,94%	101,21%	
Impacto da folha de pessoal no orçamento		52,0%	60,6%	66,04%	73,0%	
Sustentabilidade operacional em Serviço de Tecnologia Inovação	57,7%	69,9%		35,68%	51,04%	
Percentual de Receita de STI sobre a receita de contribuição compulsório		6,8%		14,75%	229,1%	
EFICÁCIA						
Percentual de conclusão dos cursos FIC Presencial	82,4%	88,3%		95,1%	107,7%	
Percentual de conclusão dos cursos TEC Presencial	54,0%	63,5%		70,4%	110,86%	
Percentual de de conclusão dos cursos FIC Semipresencial	55,0%	67,8%		96,4%	142,18%	
Percentual de de conclusão dos cursos TEC Semipresencial	46,2%	48,5%		53,1%	109,48%	
Aumento de produtividade nas empresas atendidas por programas de produtividade industrial		20,0%		80,5%	402,5%	
EFETIVIDADE						
IDAP (Desempenho da avaliação profissional)	6,7	7,4		8,5	114,86%	
Empregabilidade para egressos de cursos técnicos	65,9%	75%		83%	110,67%	
Aderência do Senai à demanda da indústria		82,7%		95,6%	115,59%	

ANEXO 5 – RESULTADO DA GRATUIDADE REGIMENTAL

DR AL – SENAI 2025



LISTA DE SIGLAS

ABDI – Agência Brasileira de Desenvolvimento Industrial
CAGED – Cadastro Geral de Empregados e Desempregados
CNI – Confederação Nacional da Indústria
CO₂ – Dióxido de Carbono
DR – Departamento Regional
DN – Departamento Nacional
EaD – Educação a Distância
FAPEAL – Fundação de Amparo à Pesquisa do Estado de Alagoas
FIC – Formação Inicial e Continuada
IBGE – Instituto Brasileiro de Geografia e Estatística
IEL – Instituto Euvaldo Lodi

ISO – International Organization for Standardization
ODS – Objetivos de Desenvolvimento Sustentável
PEG – Programa de Eficiência da Gestão
PD&I – Pesquisa, Desenvolvimento e Inovação
RAIS – Relação Anual de Informações Sociais
SENAI – Serviço Nacional de Aprendizagem Industrial
SESI – Serviço Social da Indústria
SGE – Sistema de Gestão Escolar
SGT – Sistema de Gestão da Tecnologia
STI – Serviços de Tecnologia e Inovação
TCU – Tribunal de Contas da União

RELATÓRIO DE GESTÃO

2025

Departamento Regional

AL



al.senai.br



senaiagoas



senaiagoas



senaiagoas



@senaiagoas



senaiagoas

SENAI Serviço Nacional
de Aprendizagem
Industrial

Identificação interna do documento ACF1BLV8IW-OMBRCNS2



Nome do arquivo:

SENAI_RG_2025_VProvi_202604011227433774712.pdf

Data de vinculação ao processo: 01/04/2026 12:27

Autor: Tania Rubia da Silva Laurentino (tania.laurentino)

Processo: 2705541